

NA
necesaria
arquitectura
p/latinoamerica



2013/1

RETROSPECTIVA DE UNA CASA...
LE CORBUSIER EN LA PLATA (ARG)



En esta singular villa entre medianeras en donde la opresión de los muros y masas preexistentes consolidadas, limitan y ejercen presión al intersticio en cuestión; en este tan definido espacio se levanta la obra de Le Corbusier, mostrándose casi como un elemento de transición en la continuidad que producen las líneas academicistas ofrecidas por el propio entorno.

La arquitectura surge y se muestra sincera a sí misma, sé retroalimenta y a la vez se repliega frente a este. Se compara con él y a su vez se pretende, ambiciosamente, destacarse... una síntesis, un instante, un gesto intencionado son algunas de las ideas que transfiere; pero no solo ella actúa para definirla sino que además utiliza irónicamente la simpatía de una actitud "contextual" en su concepción y materialización general.

El "texto" y el "contexto" se asemejan y se funden en la propia ausencia de su colorimetría, o mejor dicho aún, en la monocromía que los soporta.

Detecto también en ese sentido y a partir de la espacialización que significa la fachada representada por los Brise Soleil y su estructura geométrica, un nuevo estadio en el pensamiento de los autores en cuanto subyace un diálogo con las líneas y relieves de los objetos colindantes como si determinados elementos del "Lenguaje" académico (por ejemplo el ancho de los balcones y su correspondencia con la geometría de soporte del plano de fachada) hubiesen sido representados en una nueva manera de ver y hacer el mundo y sus relaciones.

Por otra parte, el tratamiento - tanto en el proceso de diseño como en el producido final - de los espacios

verdes sean estos horizontales o "verticales" (vacíos) entendidos como una continuación del bosque que enfrenta cualifica al lote y como un "penetrar" del mismo al interior del edificio por debajo de la propia arquitectura, hacen nuevamente presuponer la necesidad de determinar una conexión sino física, perceptual vinculada con aquellos vacíos de las construcciones que lo limitan.

Este sistema al que me refiero, el de patios y vacíos, requirió demasiado tiempo en el armado de la propuesta dado que en todo momento y pese a tener en claro desde el comienzo del proceso de diseño, la posición que le correspondería a las masas destinadas a la clínica y a la vivienda respectivamente; en resumidas cuentas, la idea básica y primigenia del partido arquitectónico, es que giraron sus inquietudes precisamente en la relación de los elementos de circulación vertical (escalera) y horizontal (rampa) con estos, y su diálogo con los patios vecinos.

Dicha preocupación del Maestro por la anexión de estos "intersticios" para dejar respirar las dos cruja principales del edificio y contribuir además a darle sentido de existencia a su "Promenade arquitectural" como el factor primordial y decisivo en la aprehensión de las secuencias espaciales que durante el recorrido, tanto en su ingreso como en su egreso se debían percibir; es un factor de vital importancia para comprender tales actitudes. Esto, sumado a la necesidad de salvar medio nivel de defasaje al ingresar a la vivienda en la parte posterior del lote y la resolución en términos compositivos y funcionales de todo el "sistema" conectivo, hizo replantear en su ubicación en contadas

ocasiones durante el proceso de gestación, tanto como la particular definición espacial del elemento rampa (me remití a los bosquejos de estudio de la misma en relación con el volumen de escaleras).

Todos estos hechos determinaron básicamente lo que en definitiva - dentro del amplio espectro que supone analizar y determinar "actitudes" y "posibilidades" en un objeto arquitectónico latente y en un autor de las características de Le Corbusier - me condujeron a la inquietud de replantearme aquellos factores que si bien no se constituyen en los emblemas arquitectónicos de su obra y más aún teniendo en cuenta que contradictoriamente esta particular villa se sitúa en una posición "marginal" en el escenario de las principales realizaciones del maestro en aquel entonces, culturalmente más se acercan a la tradición y al pensamiento histórico latinoamericano en el que se actuó: aquella necesidad y dependencia por el "espacio abierto", el "continuum", el vacío y la masa: la "cuadrícula", su tejido: el "corazón de manzana", la casa con patio: la "Casa Chorizo"; en última instancia: el "Intersticio"...

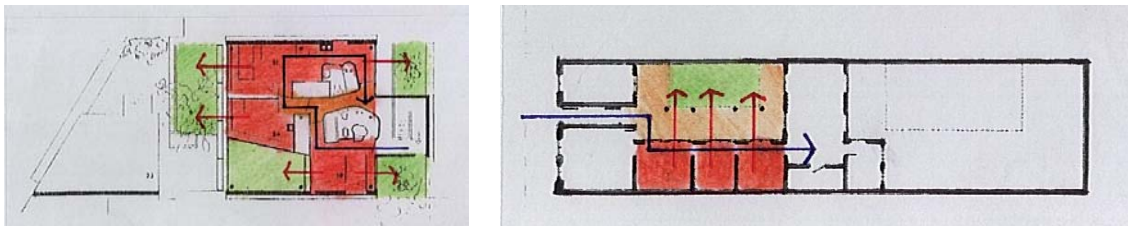
La hipótesis acerca de la existencia de una intensión de contextualizar y si esto fue decisivo o no en la gestación del objeto arquitectónico queda claramente entendida en dos hechos decisivos a mi entender, para esta propuesta y que se complementan además con las conclusiones parciales a las que se fue arribando:

a) La relación directa en el tratamiento de los vacíos en cuanto pertenecen a una misma idea conceptual con la "Casa Chorizo":

> Por un lado la esencia de la idea de partido que se

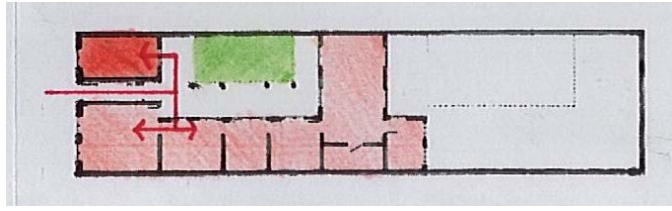
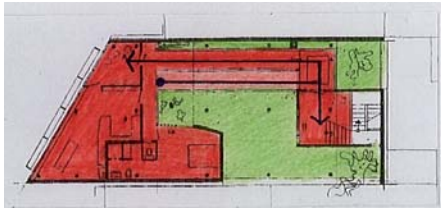
caracteriza por la concepción de un vacío o espacio libre de masa en el centro de la composición como pulmón al cual respiran la casi totalidad de las dependencias de la vivienda; se repite de una manera más abstracta que figurativa en la distribución de dichas dependencias respecto siempre a un vacío, sea este interior o exterior.

> Otra alusión y que quizá sea la más clara, es la síntesis que le Corbusier realiza en el nivel de los dormitorios en cuanto produce en su distribución, una relación de dependencia entre estos espacios, al dejar en servidumbre de paso cada uno de ellos mientras se va accediendo de uno a otro de la misma manera como ocurre en la tipología vernacular.

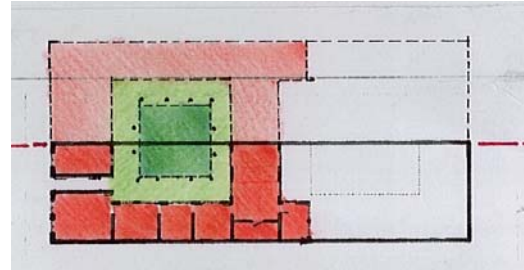


> Por otra parte se demuestra también una alusión en su concepción funcional por cuanto en la vivienda del Dr. Curutchet, la actividad complementaria encarnada en la crujía de la clínica, se halla independizada funcionalmente aunque forme parte de las ambiciones e intensiones de la obra en su totalidad. Esta autonomía en el funcionamiento no es completa ya que se comparte un mismo elemento de circulación para acceder también a la vivienda, hecho este que se repite en la tipología chorizo y que se ve materializado en los locales que dan al frente de la vivienda a un lado del acceso principal y único.

> Estas relaciones que se establecen entre ambas vi



viendas, se producen de manera opuesta en la Casa Curutchet: el cuadrado perfecto que pertenece a la geometría de del patio en una tipología original italiana, está aquí, invertido físicamente, ya que se halla materializado en masa y representado por el cubo de la vivienda; mientras que las dependencias que lo rodean están representadas ahora por los vacíos, los intersticios.



Concluyendo:

>En primer lugar la ciudad con su trama en la que se ve representada la tipología urbana de fines del Siglo XIX, la ciudad Haussmanniana que teje en un sinnúmero de secuencias espaciales, su propio carácter: la continuidad y la articulación de los espacios y los recorridos urbanos.

>En segundo lugar, la "manzana" la tradición de cuadrícula hispanoamericana con sus intersticios uniformemente discontinuos en la que las masas al articularse se adicionan debido a la estrechez del parcelario, en franjas longitudinales, "anexando en horizontal" los intersticios motivo de este análisis, produciendo esa continuidad del espacio abierto con la que relaciono la obra de Le Corbusier.

>Por último se encuentra la unidad: la parcela longitudinal con la tipología de "Casa Chorizo": tipología esta que pertenece a los fines del Siglo XIX y patio italiana, se particionó por su eje de principios del XX en la que la "casa con simetría (eje que también se encuentra en la composición de la casa Curutchet) debido a la necesidad de adaptarla a las angostas parcelas y produciendo un tejido a partir de una célula fraccionada y dispuesta espontáneamente, generando las articulaciones en los llenos y las anexiones y continuidades en los vacíos. Esto se ve claramente en la relación que mantiene la casa Curutchet con su entorno y con los intersticios en composición con los llenos.

2013/1

© NApAL. Necesaria Arquitectura p/ Latinoamérica
Editado por: Mariano A. Ferretti. León (MEXICO)